



ЖАБИНКОВСКИЙ РАЙОН



Что означает герб г. Жабинка

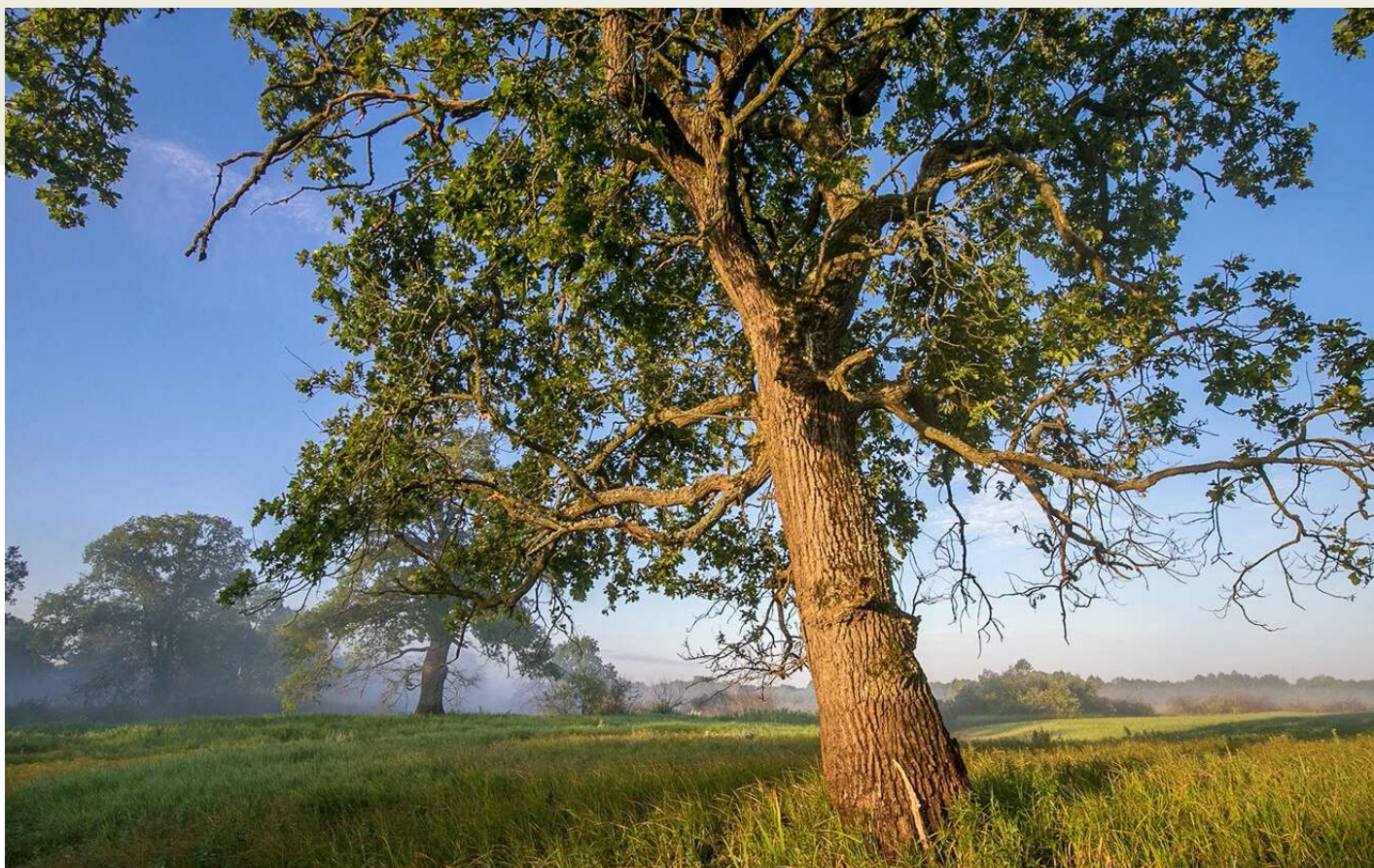
Герб города – это его визитная карточка. Он используется в официальных документах, на зданиях различных сооружений. А в средневековье он еще и свидетельствовал о наличии у города Магдебургского права. Существовало Магдебургское право и на территории современной Беларуси поэтому и свои гербы значительные белорусские города получили несколько столетий назад.

Что: На голубому щите с серебряным окаймлением размещен вилообразный крест волнообразной формы, который делит герб на три части. На каждой из трех частей изображен цветок с тремя белыми и тремя зелеными лепестками.

Когда: Жабинка возникла в начале XIX века и долгое время находилась в статусе деревни. Но в 1871 году ей был придан статус города. Но первый герб у нее появился уже в современности – 30 декабря 1991 года. Однако придуманный тогда герб не соответствовал геральдическим традициям, из-за чего его пришлось переработать.

Почему: Вилообразный крест символизирует устье реки Жабинка, на месте ее впадения в реку Муховец. Именно в этом месте и возник город. А 3 цветка изображают 3 строения, которые и положили начало будущему городу – фольварок, поселок и железнодорожную станцию.

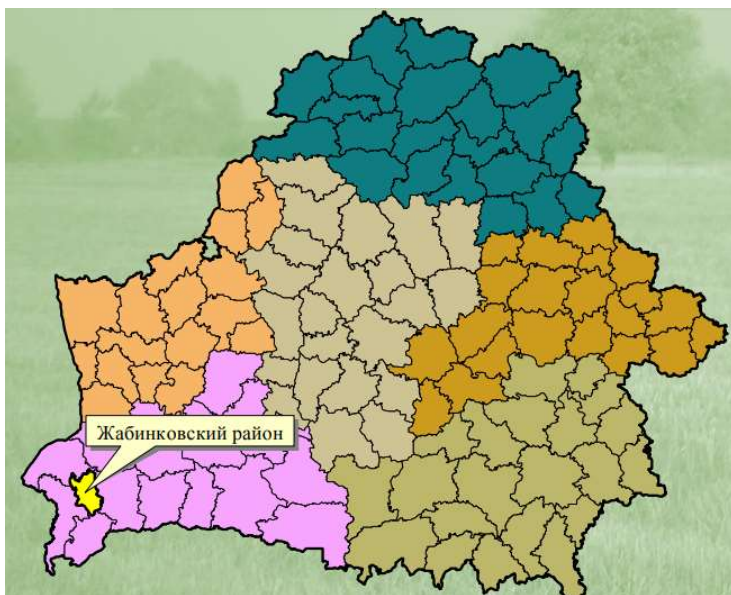
Современность: Герб официально утвержден указом президента Республики Беларусь №659 от 2 декабря 2008 года.



Общая характеристика района

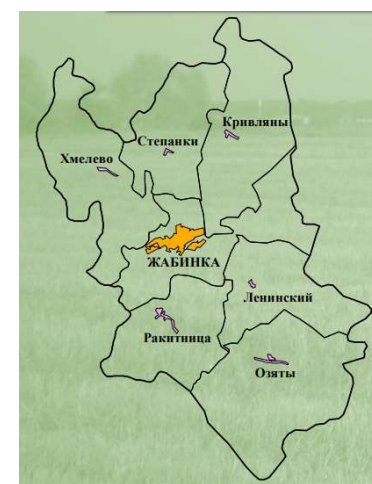
Географическое положение

Жабинковский район расположен на западе Брестской области Беларуси. Граничит на востоке с Кобринским, на юге – с Малоритским, на западе с Брестским районом, на севере, северо-западе с Пружанским и Каменецким районами. Площадь его территории составляет 684 км² (самый маленький по площади административный район Беларуси). Протяженность района с запада на восток – 21 км, с севера на юг – 45 км. Административным центром района является г. Жабинка. Район обладает развитой дорожной инфраструктурой. Через него проходят железные дороги Брест-Минск-Москва, Брест-Гомель, автомагистраль Брест-Минск-граница Российской Федерации.



Административно-территориальное деление

Административно район разделён на **7 сельсоветов** (Жабинковский, Кривлянский, Ленинский, Озятский, Ракитницкий, Степанковский, Хмелевский).

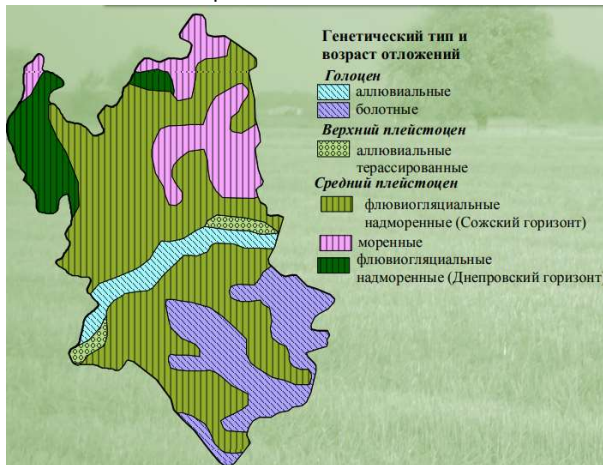


Общие сведения о сельских советах				
Название	Площадь (га)	Административный центр	Кол-во насел. пунктов	Численность населения
Жабинковский	7283	г. Жабинка	17	14 327
Кривлянский	9610	аг. Кривляны	24	1696
Ленинский	8500	аг. Ленинский	11	2541
Озятский	7850	аг. Озяты	11	1041
Ракитницкий	6800	аг. Ракитница	9	1734
Степанковский	5731	аг. Степанки	17	1007
Хмелевский	8460	аг. Хмелево	9	1194

ГЕОЛОГИЧЕСКОЕ СТРОЕНИЕ

Четвертичные отложения

На территории района представлены четвертичные отложения среднего и верхнего плейстоцена, а также голоцена. Большая часть территории района покрыта флювиогляциальными надморенными отложениями сожского горизонта плейстоценового периода. В крайней северо-восточной и северо-западной частях небольшое распространение получили моренные отложения среднего плейстоцена, а также флювиогляциальные отложения днепровского горизонта среднего плейстоцена. Вдоль реки Мухавец распространены аллювиальные отложения голоцена. В долине рек Осиповка и Тростяница развитие получили болотные отложения голоцена.

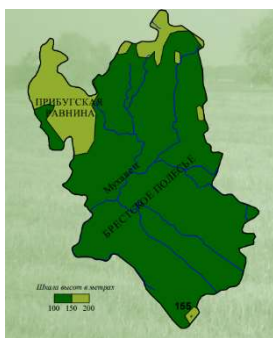


Полезные ископаемые

В настоящее время на территории района встречаются следующие виды полезных ископаемых: торф, строительные пески, суглинки, сапропели, янтарь. При этом в настоящее время на территории района ведется добыча строительных песков и торфа. Планируется добыча янтаря. Месторождения глинистого сырья в настоящее время не разрабатываются и относятся к категории резервных.

Рельеф

Согласно районированию территории района находится в пределах области Полесской низменности, подобласти Белорусского Полесья. Рельеф территории района низинно-равнинный. Центральная и южная части района размещены в пределах Брестского Полесья, северная – на Прибугской равнине. Наивысший пункт 181 м – за 6 км на север от д. Степанки.



Климат

Территория района расположена в пределах Южной агроклиматической области. Для нее характерно: мягкая короткая зима, наиболее продолжительный теплый и солнечный вегетационный период, неустойчивое увлажнение. Среднегодовое количество осадков на территории района составляет 523 мм. Средняя температура января – 4.6°C, июля – 18.6°C.



Поверхностные воды (водотоки)

В настоящее время по территории района протекают следующие реки: Жабинка, Мухавец, Осиповка, Рита, Тростяница. Крупными каналами являются Сехновичский, Борисовский каналы, канал Палахва и канал Черный Ров. Крупнейшей водной артерией района является река Мухавец. Важной особенностью речной сети территории района является ее антропогенная трансформация в 20 в, что было связано с проведением осушительной мелиорации. Необходимость в проведении мелиорации была вызвана развитием сельского хозяйства района, которое требовало введения в оборот новых площадей земель. Результатом проведения мелиорации на территории района стало строительство около 45 мелиоративных систем, общей площадью 21 296 га.



Река Мухавец

Правый приток Западного Буга. Протекает преимущественно по Полесью, пересекает территории Кобринского, Жабинковского и Брестского районов. Начинается от слияния ручья Муха и канала Вец около г. Пружаны. Длина 113 км. Основные притоки: Дахловка и Жабинка справа, Днепро-Бугский канал (соединяет Мухавец с рекой Припять), Трастяница, Осиповка и Рыта слева. Водосбор 6600 кв.км в Брестском Полесье и на Прибугской равнине. Ширина долины Мухавца в среднем течении 400-600 м, ниже 1,5-2 км. Максимальная ширина достигает 2 км. В устьереки создана плотина для поддержания уровня воды в Днепровско-Бугском канале. Река судоходна (от Кобрина до Брестского речного порта, ниже которого расположена плотина). В летнее время организовано катание на теплоходе по реке Мухавец. На берегу реки находятся оздоровительные центры и санатории.

Поверхностные воды (водоемы)



В настоящее время на территории района расположено ряд естественных и искусственных водоемов. Естественные водоемы представлены в основном старичными пойменными озерами, а также озером Ожинник. Большинство водоемов района искусственные и были созданы в результате проведенной в 20 в мелиорации. Так, после мелиорации было построено самое крупное водохранилище района – Визжар (25 га).

Почвы

Основную часть территории района занимают дерново-подзолистые почвы. Торфяно-болотные почвы встречаются в северо-восточной части района, на территории Озятского сельсовета, в окрестностях водоема Бульково.

Растительность и животный мир

Для растительности района характерна высокая степень антропогенной трансформации, связанная с распашкой земель (распаханность территории свыше 60%). В результате чего наибольшие площади территории района заняты с/х землями. Лесистость района крайне низкая (менее 20%). Наибольшие участки с естественной растительностью сохранились в южных частях района, где встречаются участки лугов, лиственных коренных лесов на болотах, черноольховых лесов на болотах, хвойных лесов.



Животный мир района широко представлен охотничье-промысловыми видами, среди которых встречаются кабан, заяц-беляк, заяц-русак, лисица, енотовидная собака, куница, утки, пролётный гусь. Орнитофауна представлена такими видами, как аист белый, дятел, сойка, ворон, рябчик, серая куропатка, коршун. Из рептилий здесь можно встретить ужа обыкновенного, ящерицу прыткую. Из амфибий – жабу серую, лягушку остромордую. Ихтиофауна: карп, щука, белый амур, пестрый толстолобик, золотой карась, линь, канадский сомик.



Особо охраняемые природные территории (ООПТ)

Общие сведения о сети ООПТ

В настоящее время на территории Жабинковского района размещены следующие ООПТ:

Биологический заказник местного значения: «Непокойчицы».

Памятники природы республиканского значения:

- (1) дуб черешчатый «Петровичский-2»;
(2) сосна Веймутова «Жабинковская».

Памятники природы местного значения:

- (3) старинный парк «Малые Сехновичи»;
(4) «Здитовские дубы»;
(5) старинный парк «Атечизна».

Общая площадь ООПТ Жабинковского района – 475.0029 га, что составляет 0,69% от территории района (самая низкая в Брестской области).



Богат и разнообразен животный мир заказника. В р. Мухавец обитают 36 видов рыб. В лесах и на лугах обитает 9 видов земноводных, 5 видов пресмыкающихся, около 180 видов птиц, 45 видов зверей. Заказник играет важную роль для существования многих редких видов птиц (ремеза обыкновенного, обыкновенной пустельги, малого погониша, большой и малой выпей, серого гуся и др.).



Биологический заказник местного значения: «НЕПОКОЙЧИЦЫ»

Редкий естественный и мало трансформированный природный комплекс, который сохранился среди сельскохозяйственных и урбанизированных территорий. Имеет перспективное значение для восстановления коренных лесных сообществ в пойме реки Мухавец, утраченных несколько столетий назад.

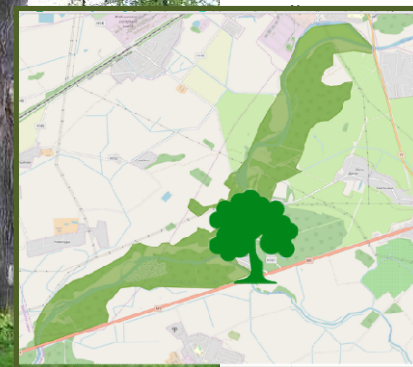
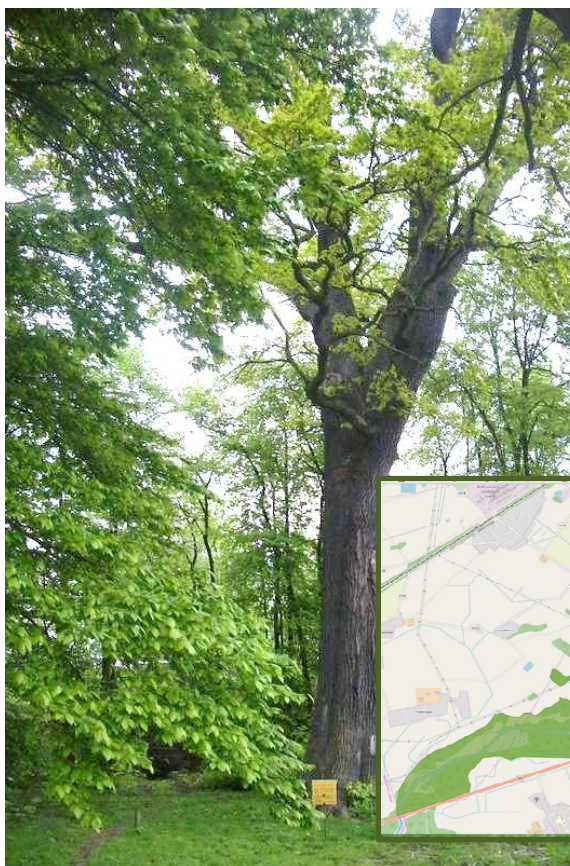
В заказнике произрастает более 350 видов сосудистых растений, в том числе 27 аборигенных и 6 интродуцированных видов деревьев, 28 видов кустарников, 10 видов полукустарников и кустарничков. Здесь произрастают лекарственные растения: вахта трехлистная, валериана лекарственная, подорожник большой, репешок аптечный, зверобой продырявленный, чабрец, цмин песчаный. Выявлены местообитания охраняемых видов растений (сальвиния плавающая, колючая слива, касатик сибирский). Среди природных сообществ – около 20 категорий ценных.

Ботанический памятник природы республиканского значения

ДУБ ЧЕРЕШЧАТЫЙ «ПЕТРОВИЧСКИЙ»

Ботанический памятник природы республиканского значения Дуб черешчатый «Петровичский» создан 21.05.1996 г., представляет научную и эстетическую ценность. Возраст дуба около 500 лет. Общая высота дерева около 35 м, окружность ствола 686 см, диаметр – 218 см.

Первое упоминание Петровичей в письменных источниках датируется 1567 годом. Имение принадлежало роду Богушевичей, затем стало родовым поместьем семьи Дзеконских. В 1830 году Дзеконские выстроили на берегу Мухавца дворец, вокруг был разбит большой парк. От усадьбы Дзеконских сохранились лишь служебная постройка и остатки парка с «дубом-патриархом».



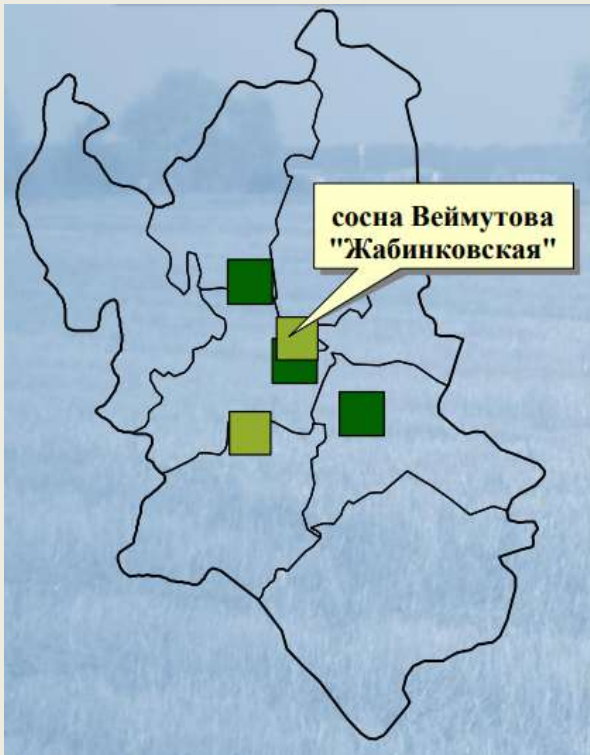
Дуб является частью старинного парка

уникальные деревья являются эталонами нителями ценнейшей логической обеспечивают генофонда го разнообразия местности, страны и м.

Охраняемые виды

Ботанический памятник природы республиканского значения

СОСНА ВЕЙМУТОВА «ЖАБИНКОВСКАЯ»



Сосна Веймутова «Жабинковская» расположен на территории бывшей усадьбы. В окрестности произрастают ясень обыкновенный, дуб черешчатый, рябина обыкновенная, липа сердцевидная, а также виды, которые культивируются: яблоня домашняя, робиния лжеакация, спирея. Напочвенный покров сильно синантропизирован в виду опушечного расположения дерева на границе колхозное поле – лес. Плодоносит обильно. Возраст дерева составляет 80 лет. Общая высота – 20.2 м.



Памятники природы местного значения парк «МАЛЫЕ СЕХНОВИЧИ»

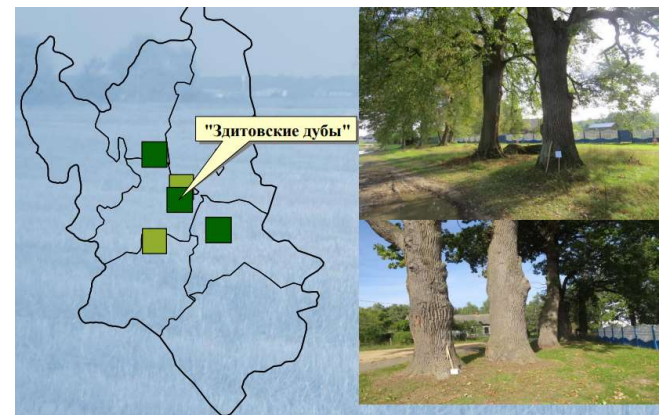


Представлен липовыми аллеями (возраст деревьев более 100 лет) и небольшим фрагментом прямоугольной формы 150*60 м в южной стороне – в 100 м от р. Жабинка. Дендростаз: грабы и белая акация, высаженные по периметру в один ряд, группа одновозрастных дубов (высота 22–25 м, возраст 300–350 лет, диаметр 89– 130 см), лиственница европейская 1 экземпляр (высота 30 м, диаметр – 91 см).



Памятник природы местного значения парк «Здитовские дубы»

«Здитовские дубы» представлен 10-ю наиболее старовозрастными, крупномерными эстетически и экологически значимыми экземплярами дуба черешчатого в оптимальной жизненной форме и 11-ю деревьями других видов, произрастающих между ними, ценных в экологическом, историческом и рекреационнотуристическом отношениях.



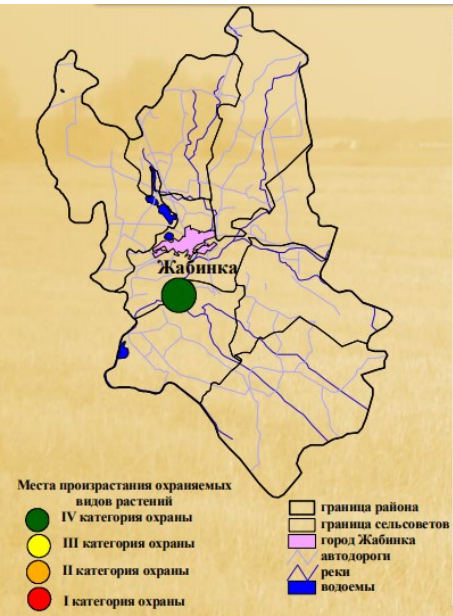
Памятник природы местного значения старинный парк «Атечизна»

Памятник природы усадебный парк «Атечизна» является произведением садово-паркового искусства, пейзажный парк XVIII века. На территории парка сохранились остатки водной системы, вдоль которой обильное развитие получили влаголюбивые виды (ива ломкая, ольха черная, черемуха, ясень) и сорное крупнотравье. Около среднего водоема на возвышении доминирует величественный дуб черешчатый в возрасте нескольких столетий.



В настоящее время на территории района выявлено 2 местопрорастания растений, занесенных в Красную книгу РБ. Данные растения относятся к типу сосудистых и представлены следующими видами – касатик сибирский и сальвиния плавающая. Количество местообитаний животных на территории района значительно больше. В настоящее время на территории района зарегистрированы следующие классы животных: млекопитающие (барсук, орешниковая соня), птицы (белоглазая чернеть, черный аист, малая крачка, обыкновенный зимородок, серый журавль, белоспинный дятел), пресмыкающиеся (пресноводная черепаха) и двупарноногие многоножки (связанный броненосец). При этом самым распространенным классом животных являются птицы. Распространены охраняемые виды по территории района крайне неравномерно. Наибольшее количество местообитаний охраняемых видов животных приурочено к территории Озятского сельсовета. Места произрастания растений выявлены на территории заказника «Непокойчицы» и в южной части Степанковского сельсовета.

РАСТЕНИЯ

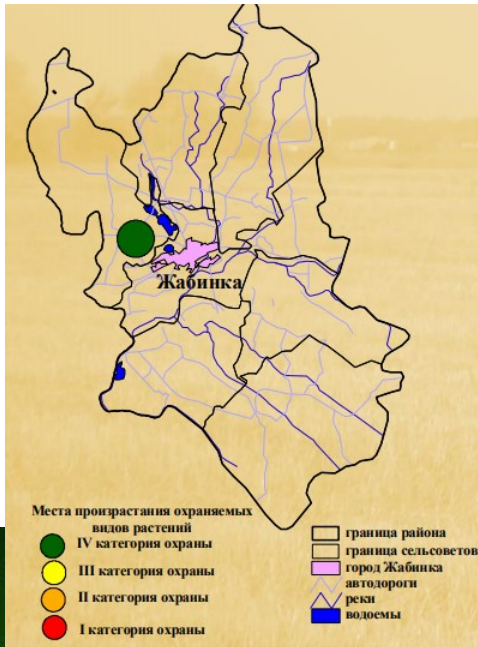


Однолетний водный свободноплавающий папоротник, лишенный корней. Стебель горизонтальный, длиной до 10 см, покрыт бурыми волосками. Листья собраны в мутовки по 3. В районе данный вид встречается на территории заказника «Непокойчицы»

КАСАТИК СИБИРСКИЙ (IRIS SIBIRICA)
 Тип: СОСУДИСТЫЕ
 Отдел: ПОКРЫТОСЕМЕННЫЕ
 Класс: ОДНОДОЛЬНЫЕ (ЛИЛИОПСИДЫ)
 Порядок: КАСАТИКОЦВЕТНЫЕ
 Семейство: КАСАТИКОВЫЕ

Категория охраны: IV (NT)

Многолетнее травянистое растение с толстым ползучим корневищем. Стебель цилиндрический, прямостоячий, полый, высотой до 80 см. Прикорневые листья длинные, узколинейные, короче цветоноса; стеблевые – небольшие. Соцветие из 2-3 цветков на верхушке стебля. В районе произрастает в южной части Хмелевского с/с.



ЖИВОТНЫЕ

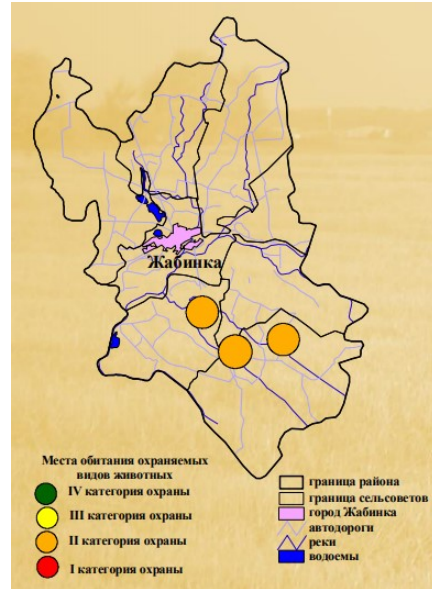
Млекопитающие

БАРСУК (MELES MELES)

Класс: МЛЕКОПИТАЮЩИЕ
Отряд: ХИЩНЫЕ
Семейство: КУНЫИ

Категория охраны: II (EN)

Барсук - зверь средних размеров, масса тела 8-10 кг, но осенью перед залеганием в спячку этот зверь накапливает много внутривисцерального жира и подкожного сала и его масса увеличивается в 1,5-2 раза. Самки незначительно меньше самцов. Туловище массивное, приземистое, вытянутое, сзади широкое. Морда узкая, вытянутая, шея короткая. Ноги короткие, сильные, приспособленные к рытью почвы. Спина и бока серые или буровато-серые с мелкой черной рябью. В районе данный вид встречается в северной части Озятского сельсовета и в прибрежной части р. Осиповка (Ракитницкий с/с)

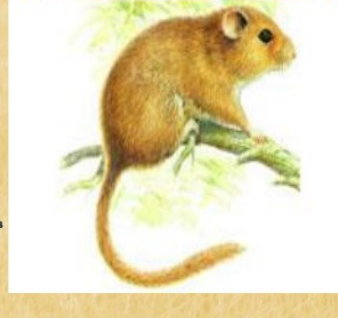
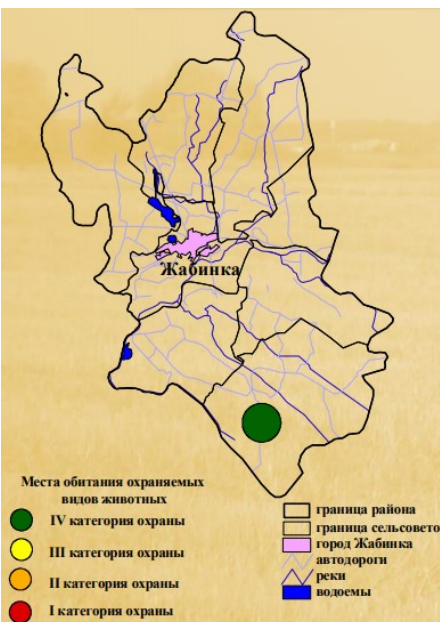


ОРЕШНИКОВАЯ СОНЯ (MUSCARDINUS AVELLANARIUS)

Класс: МЛЕКОПИТАЮЩИЕ
Отряд: ГРЫЗУНЫ
Семейство: СОНИИ

Категория охраны: IV (NT)

Один из наиболее мелких видов сонь мировой фауны. Длина тела не превышает 90 мм, хвоста - 80 мм. Масса тела у отдельных особей достигает 40 г, но обычно значительно меньше. мех на спине и боках равномерного охристо-желтого цвета. Такую же окраску имеет и верх хвоста, менее пушистого, чем у других видов европейских сонь. Брюхо более светлое, желтовато-песочного цвета. Голова без темного рисунка по бокам. Уши короткие, закругленные. В районе данный вид встречается в западной части Озятского с/с



Птицы



БЕЛОГЛАЗАЯ ЧЕРНЕТЬ
(AYTHYA NYROCA)



ЧЕРНЫЙ АИСТ
(CICONIA NIGRA)



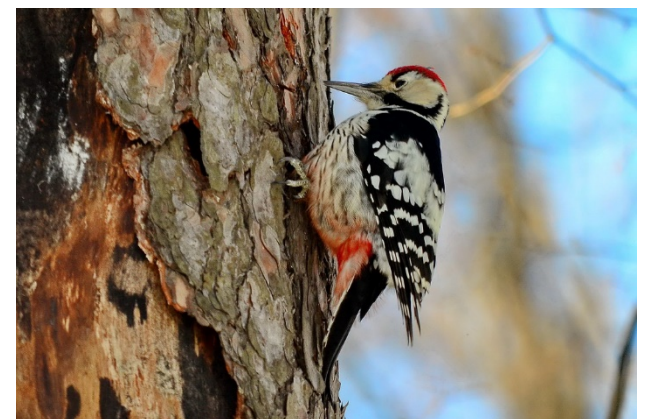
МАЛАЯ КРАЧКА
(STERNA ALBIFRONS)



ОБЫКНОВЕННЫЙ ЗИМОРОДОК
(ALCEDO ATTHIS)



СЕРЫЙ ЖУРАВЛЬ
(GRUS GRUS)



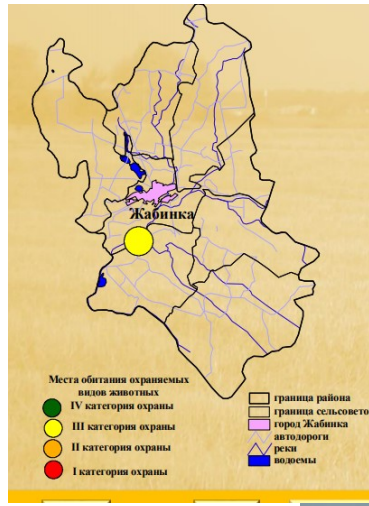
БЕЛОСПИННЫЙ ДЯТЕЛ
(DENDROCOPOS LEUCOTOS BECHSTEIN)

Пресмыкающиеся

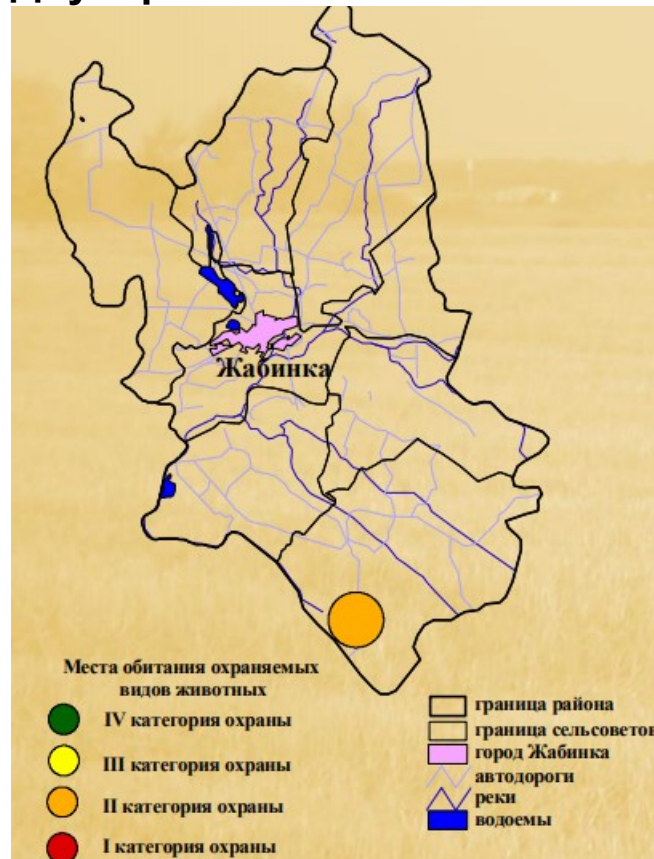
Класс: ПРЭСМЫКАЮЩИЕСЯ
Отряд: ЧЕРЕПАХИ
Семейство: ПРЭСНОВОДНЫЕ ЧЕРЕПАХИ

Категория охраны: III (VU)

Единственный представитель черепах в Беларуси. Панцирь и кожные покровы черные, коричневатого или серовато-черные. Карапакс (верхний панцирь), голова, шея, конечности и хвост черные со слабым желтым или белым сетчатым или пятнистым рисунком. Пластрон (нижний панцирь) также черный, нередко с крупными желтыми пятнами неправильной формы. В Жабинковском районе данный вид встречается на территории заказника «Непокойчицы»



Двупарноногие многоножки



СВЯЗАННЫЙ БРОНЕНОСЕЦ (GLOMERIS CONNEXA)

Класс: ДВУПАРНОНОГИЕ МНОГОНОЖКИ
Отряд: МНОГОНОЖКИ-БРОНЕНОСЦЫ
Семейство: ГЛОМЕРИДЫ

Категория охраны: II (EN)

Единственный представитель черепах в Беларуси. Панцирь и кожные покровы черные, коричневатого или серовато-черные. Карапакс (верхний панцирь), голова, шея, конечности и хвост черные со слабым желтым или белым сетчатым или пятнистым рисунком. Пластрон (нижний панцирь) также черный, нередко с крупными желтыми пятнами неправильной формы. В Жабинковском районе данный вид встречается в западной части Озятского сельсовета



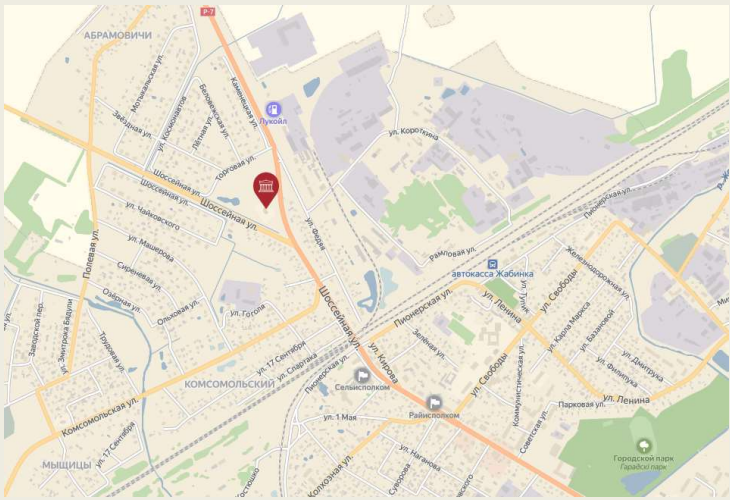
Культурные объекты и достопримечательности Жабинковского района

КОСТЕЛ СВЯТОГО ИОСИФА В ЖАБИНКЕ

Беларусь, Брестская область, Жабинковский район, Жабинка
52.2027, 24.0047

Первый католический храм появился в Жабинке в 1920-х годах. До наших дней он не сохранился.

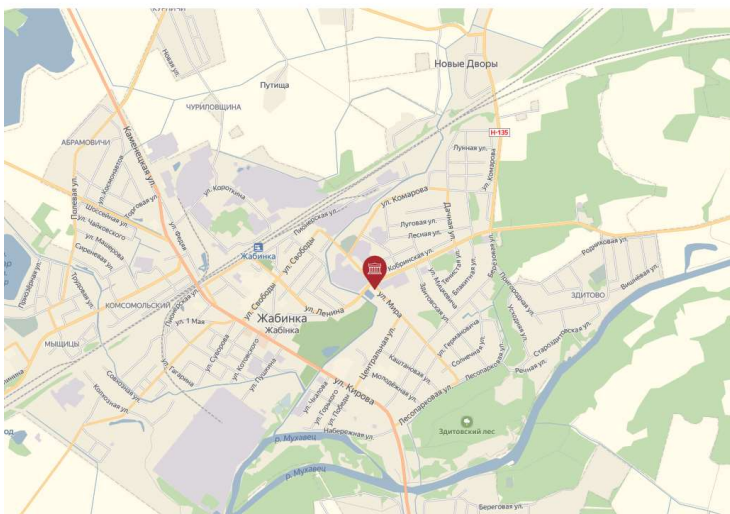
Возродить католическую общину и костел было решено в 1990-х годах. Новый храм, освященный во имя Святого Иосифа, возведен в 1998 году.



ПРОТЕСТАНТСКИЙ ХРАМ В ЖАБИНКЕ

Беларусь, Брестская область, Жабинковский район, Жабинка
52.1976, 24.0313

Протестантский храм в Жабинке, расположенный в центре города, недалеко от пересечения улиц Кобринской и Мира, был построен в 1990-х годах. Для его архитектуры характерно сочетание нескольких стилей, среди которых доминирует неobarocco. Его характерными особенностями являются фигурные фронтоны. Также привлекают внимание яркие декоративные детали в виде арок, расположенные на боковых фасадах между окнами.

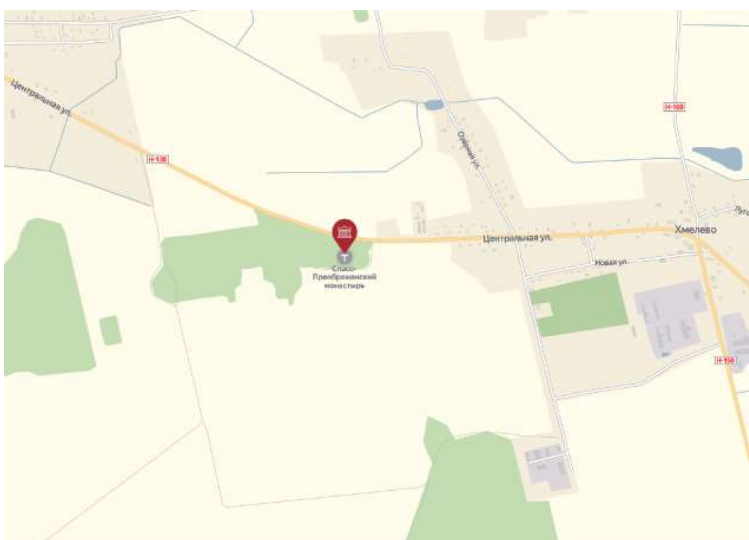


СПАСО-ПРЕОБРАЖЕНСКИЙ МУЖСКОЙ МОНАСТЫРЬ ОКОЛО ХМЕЛЕВО

Беларусь, Брестская область, Жабинковский район
52.2518, 23.8878

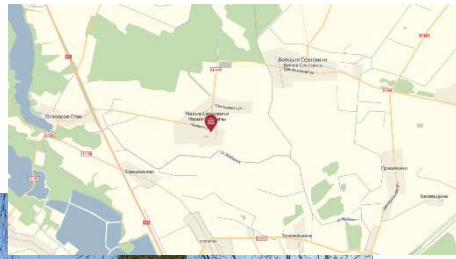
Спасо-Преображенский мужской монастырь около Хмелево вырос вокруг деревянной церкви, которая датируется концом XVIII века. Здесь хранятся старинные иконы Божьей Матери Ченстоховской и Николая Чудотворца, к которым каждый год стекается множество паломников. Первый образ, написанный на холсте (это лишнее раз подчеркивает его древность) почитается как чудотворный.

Согласно преданию его купил живший неподалеку помещик. Икона Божьей Матери Ченстоховской хранилась в семейной часовне, пока та не сгорела. Образ при этом не пострадал. Решив, что это знак свыше, помещик передал его Спасо-Преображенской церкви. Хмелевский монастырь также славится тем, что здесь проводят службы специально для людей с различными зависимостями.



УСАДЬБА КОСТЮШЕК В ДЕРЕВНЕ МАЛЫЕ СЕХНОВИЧИ

Беларусь, Брестская область, Жабинковский район, Малые Сехновичи деревня 52.2342, 24.0071



Здесь с 1784 по 1789 год жил выдающийся военный и политический деятель, национальный герой Беларуси и Польши Тадеуш Костюшко. К тому времени это уже был достигший сорокалетия генерал-бригадир американских войск, который, вернувшись из США, оказался не у дел на Родине.

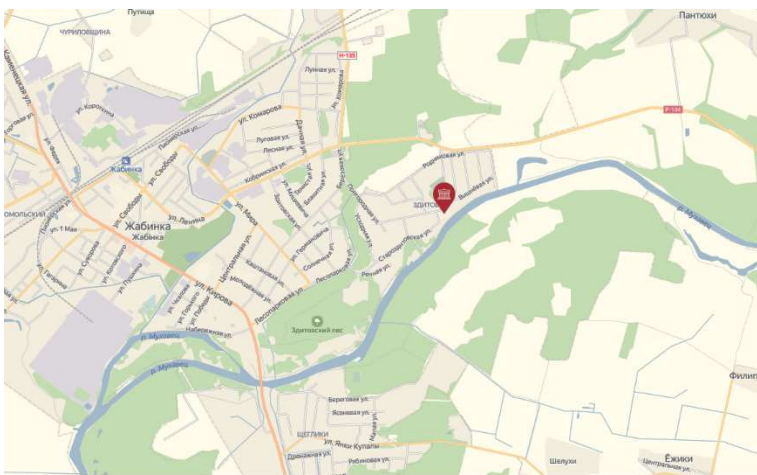
Приехав в Сехновичи, генерал не растерялся: он занялся изготовлением голландских сыров, рядом с домом разбил сад с модным тогда лабиринтом — извилистой дорожкой, проложенной в ольшанике, вытачивал узорные подносы и блюда из яблочного дерева, не забывал о книгах, навещал соседей, устраивал веселые забавы... Возвращение из-за океана в Сехновичскую усадьбу стало подлинной сельской идиллией в жизни человека, который ни до того, ни после не знал беззаботной жизни. А впереди его ждали триумф общенародного вождя, трагический разгром восстания 1794 года, которое историки назовут его именем, тяжелое ранение, плен, изгнание, одинокая смерть на чужбине и — посмертная легенда, превратившая Костюшко в памятник-символ целой эпохи.

Покидая Сехновичи, Тадеуш подарил имение своей сестре Анне. С тех пор тут сохранился старинный парк, который помнит Костюшко. Возле здания школы знаменитому земляку поставлен памятник. Созданный в 1930-е годы, он был восстановлен в 1988-м.



ХРАМ СВЯТОГО НИКИТЫ В ЗДИТОВО

Беларусь, Брестская область, Жабинковский район, Здитово деревня 52.1966, 24.0592



Небольшая Свято-Никитская церковь в деревне Здитово – это один из самых старых деревянных храмов в Беларуси. Ведь, несмотря на то, что она много раз капитально реставрировалась, временем ее постройки считается 1502 год.

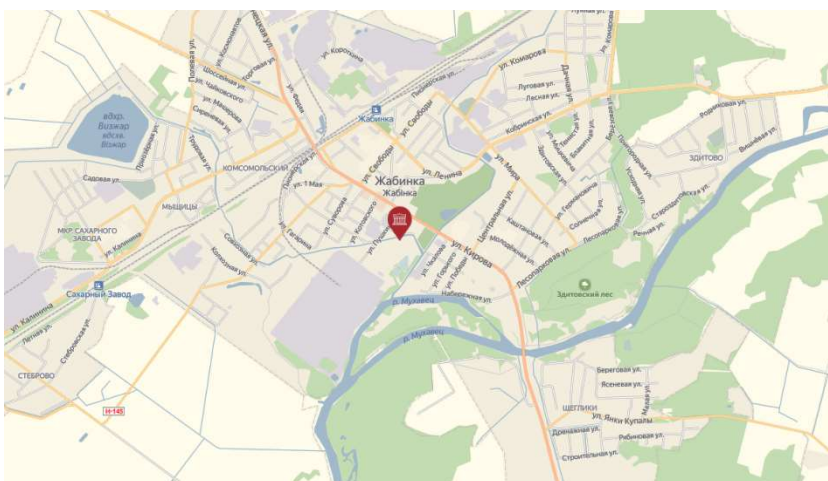
Старый храм на берегу реки Мухавец построен в традициях западнополюсской архитектуры. Но после реконструкции в 1787 году он приобрел черты барокко. Эту церковь часто посещали представители рода Костюшко, например, в Здитово много раз приезжал отец полководца Тадеуша Костюшко.



Возле церкви построена небольшая деревянная колокольня. Также в храме хранится древняя икона Богородицы Одигитрии, написанная в середине XVI столетия.

ЦЕРКОВЬ В ЧЕСТЬ СВЯТИТЕЛЯ КИРИЛЛА ТУРОВСКОГО В ЖАБИНКЕ

Беларусь, Брестская область, Жабинковский район, Жабинка 52.1911, 24.0201



Строительство новой церкви началось в Жабинке в 2010 году. Помимо храма с куполами, который уже практически завершен, здесь планируется открыть воскресную школу, построить несколько вспомогательных зданий и заложить сквер.



Церковь строят на пожертвования прихожан, открыт благотворительный счет. Несмотря на то, что населения в Жабинке не так уж много – всего около 13 тысяч человек, все же удалось собрать немалые средства.

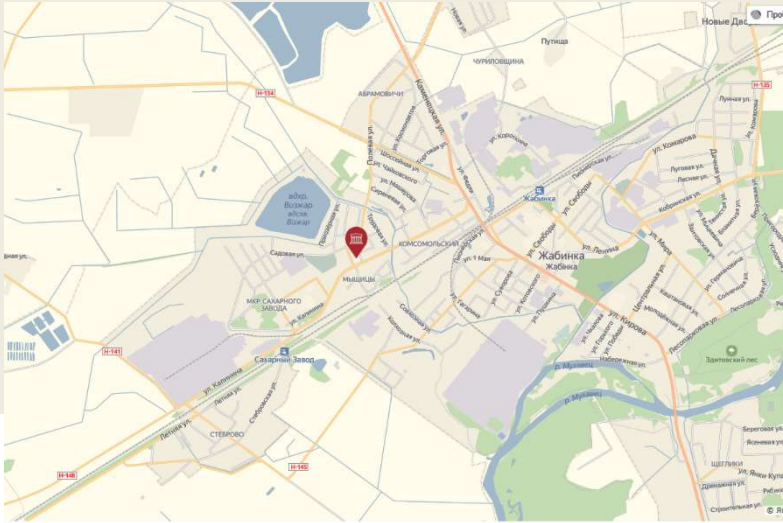
Церковь будет освящена во имя известного проповедника и писателя XII века Кирилла Туровского. Он был первым на русских землях «столпником», став епископом, активно занимался строительством храмов. В 1984 году он был причислен к Собору белорусских святых.

ЦЕРКОВЬ ПОКРОВА ПРЕСВЯТОЙ БОГОРОДИЦЫ В ЖАБИНКЕ

Беларусь, Брестская область, Жабинковский район, Жабинка
52.1953, 23.9931

Деревянная Покровская церковь, возведенная в 1885 году в стиле неоклассицизма, расположена между городом и жилым поселком сахарного завода. Накладной резной декор и горизонтальная обшивка, напоминающая рустовку, выделяют этот храм из серийных построек так называемого «синодального» направления в православном зодчестве Беларуси последней трети XIX века.

В интерьере Покровской церкви привлекают внимание 12 художественных композиций из жизни Иисуса Христа, размещенных по периметру храма. Их создали в 1985 году местные мастера к 100-летию освящения церкви.



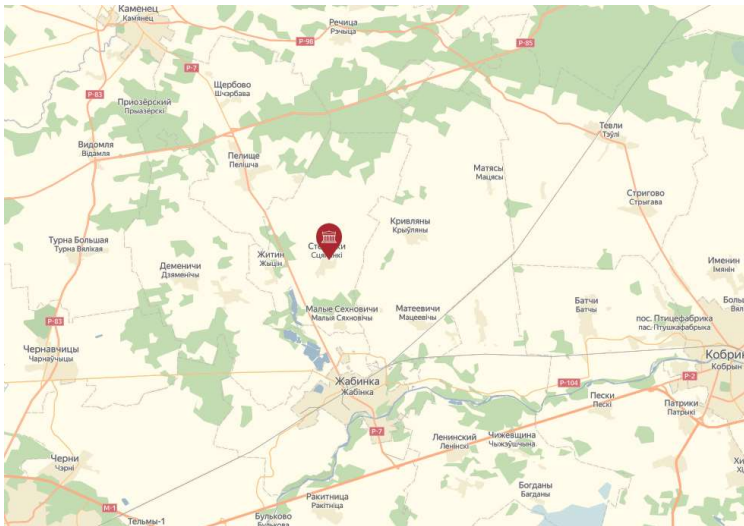
ЦЕРКОВЬ СЯГОГО МИХАИЛА АРХАНГЕЛА В СТЕПАНКАХ

Беларусь, Брестская область, Жабинковский район, Степанки
агрогородок
52.2701, 23.9943

Михайловская церковь в Степанках является памятником деревянного зодчества и занесена в Список историко-культурных ценностей Беларуси

Деревянный храм был построен в 1780 году в стиле барокко. В начале XX века прошла его реставрация, в 1914-м к зданию пристроили колокольню. Иконостас, который и сегодня можно увидеть в храме, сделан в 1830-е годы. В церкви хранится несколько древних икон XVIII и XIX веков. Окна святые украшены витражами.

Местные власти хотят внести церковь в Степанках в Список всемирного культурного наследия ЮНЕСКО.



У ЦЕРКОВЬ СЯГОГО НИКОЛАЯ В ОЗЯТАХ

Беларусь, Брестская область, Жабинковский район, Озяты
агрогородок
52.1014, 24.1378

Построенная в 1867 году деревянная церковь удивляет как своими размерами, так и декором, словно перенесенным с кирпичных построек. Из-за яркой желто-белой раскраски издали ее можно ошибочно принять за кирпичный храм.

В Николаевской церкви сохранились иконы XVI–XVII вв., а также деревянная скульптура 3-й четверти XVIII века.

